

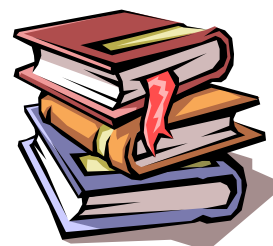


**Ayuntamiento  
de Gijón**

Informe Evaluativo. Plan de Trabajo Socio-Educativo en el Absentismo Escolar  
Curso 2005-2006

# **PLAN DE TRABAJO SOCIO-EDUCATIVO EN EL ABSENTISMO ESCOLAR**

*Informe de Evaluación  
Curso 2005-2006*



Gijón, Octubre de 2006



**Ayuntamiento  
de Gijón**

Informe Evaluativo. Plan de Trabajo Socio-Educativo en el Absentismo Escolar  
Curso 2005-2006

<b>1. INTRODUCCIÓN</b>	<b>3</b>
<b>2. DISEÑO DE LA EVALUACIÓN</b>	<b>7</b>
2.1. OBJETIVOS	7
2.2. RECOGIDA DE INFORMACIÓN	8
2.3. CONSTRUCCIÓN DEL PLAN DE ANÁLISIS	8
<b>3. CAMPOS BÁSICOS DE ANÁLISIS</b>	<b>9</b>
3.1. LA DIMENSIÓN DEL PROBLEMA	9
3.2. LA FAMILIA	13
3.3. LAS ACTUACIONES	18
3.4. LA EVOLUCIÓN DE LOS CASOS	18
3.5. PROBLEMÁTICAS ASOCIADAS	21
3.6. VALORACIÓN DE DATOS	24
<b>4. EL TRABAJO DE COORDINACIÓN EN EL TERRITORIO</b>	<b>25</b>
4.1. DESARROLLO DE LAS SESIONES	26
4.2. ELEMENTOS PARA LA REFLEXIÓN	28
<b>5. CONCLUSIONES</b>	<b>30</b>



## 1. INTRODUCCIÓN

Presentamos aquí la memoria de evaluación del *Plan de Trabajo Socio-educativo en el Absentismo Escolar* del curso 2005/2006 en el municipio de Gijón, que cumple ya su tercera edición desde que se presentó el proyecto en Diciembre del año 2002.

Se ha perseguido acometer las disposiciones del *Real Decreto 2274/1993 de 22 de diciembre, de Cooperación de las Corporaciones Locales con el Ministerio de Educación y Ciencia*, que en el capítulo V insta a la *cooperación en la vigilancia del cumplimiento de la escolaridad obligatoria*, contribuyendo (...) *a través de los servicios municipales a hacer efectiva la asistencia del alumnado al centro escolar*(...). Estos preceptos inspiran a su vez los principios del Plan diseñado por el Ayuntamiento de Gijón en el 2002<sup>1</sup>, línea que se continúa actualmente en las propuestas del vigente *Plan Integral de Infancia, Familia y Adolescencia 2004-2007*. Éste, en su línea estratégica 1, donde se plantea la “... *prevención de situaciones de exclusión social y la promoción de los derechos de la infancia...*”, establece como uno de sus objetivos “*coordinar y desarrollar una intervención intersectorial con niños, niñas y adolescentes en el medio escolar*”, a través de actuaciones en las que se incluye el diseño de un programa de absentismo escolar de carácter regional.

El mencionado *Plan de Trabajo Socio-educativo en el Absentismo Escolar*<sup>2</sup> se entiende como un “...*proceso de concienciación a los/las alumnos/as y sus familias...*”<sup>3</sup>, en los que las instituciones participantes intervendrán cuando proceda, siempre desde las competencias que detentan, pues no puede olvidarse la dificultad de la tarea debido a la multitud de causas que dan origen al fenómeno del absentismo escolar.

Considerar la prevención como acción preferente en el Plan de Trabajo original, confluye con la experiencia de otros proyectos en la opinión de que el enfoque que debe predominar en el abordaje del absentismo escolar debería ser proactivo. En esta línea, es importante concienciar a los agentes implicados en la detección de estos casos, sin olvidar la importancia de la participación de la familia en la resolución de esta problemática. Además, hay que reconocer el carácter de prevención secundaria que impregna el trabajo que se ha llevado a cabo hasta el momento, ya que la conducta absentista se ha convertido en muchos casos en crónica.

El abordaje del absentismo escolar requiere un enfoque ecológico, que contemple todos los ámbitos que concurren en el origen de la problemática y actúan directamente sobre la misma. Desde este marco, el origen del absentismo escolar debe analizarse desde algunos aspectos relacionados con las siguientes áreas de desarrollo de los alumnos y alumnas:

**- Ámbito familiar.**

- Estructura de la familia.
- Situación laboral de los padres (empleo, horarios, etc).

<sup>1</sup> AYUNTAMIENTO DE GIJÓN. Concejalía de Educación. Fundación Municipal de Servicios Sociales. *Proyecto de Trabajo Socio-educativo en el Absentismo Escolar. Prevenir la desigualdad, modificar conductas.*

<sup>2</sup> Ibid pag 3.

<sup>3</sup> Ibid pag 3.



## Ayuntamiento de Gijón

Informe Evaluativo. Plan de Trabajo Socio-Educativo en el Absentismo Escolar  
Curso 2005-2006

- Problemas familiares y personales que puedan estar incidiendo en el origen del problema absentista.
- Modelos educativos familiares.
- Valores culturales imperantes en la familia.

- **Ámbito del centro escolar**, con una gran relevancia al ser el lugar donde tiene lugar la conducta absentista.

- Organización del centro escolar respecto al fenómeno del absentismo: directrices ante la inasistencia injustificada, análisis de elementos influyentes, planificación de acciones.
- Grupos de iguales en el ámbito escolar: modelos de referencia, situaciones de violencia entre compañeros.
- Profesores: participación en la búsqueda de soluciones y planificación de acciones, implicación en la detección de casos, formación específica, disponibilidad de medios y recursos, motivación.

- **Ámbito comunitario.**

- La coordinación interinstitucional en este ámbito es una acción primordial contemplada en el Plan inicial y analizada específicamente en el informe de evaluación del curso 2004-2005<sup>4</sup>. En la práctica, se traduce en la cooperación de los espacios educativo, social y de seguridad ciudadana, en aspectos referidos a la prevención del fenómeno absentista, detección de los casos, e intervención y propuesta de medidas para solventar aquellas situaciones que tienden a cronificarse.
- Otras circunstancias que afectan a los ámbitos más informales e inmediatos, desde el contexto comunitario, pueden incidir en el origen y mantenimiento de este problema:
  - . la valoración sobre la necesidad de asistencia a clase en el periodo de edad obligatorio.
  - . la accesibilidad de actividades recreativas durante la jornada escolar (bares, cybercafés, parques, calle, etc.)
  - . la percepción de la utilidad de los estudios para el futuro laboral.
  - . la implicación de las instituciones en la solución del problema.

Como hemos señalado, éste ha sido el tercer curso de implantación del *Plan de Trabajo Socio-educativo en el Absentismo Escolar*. De forma sintética, presentamos los elementos determinantes de este Plan:

- Es su objetivo general *“procurar una asistencia regular a clase de todos los alumno/as en edad obligatoria y en especial de los alumnos/as con riesgo de absentismo”*, actuando ante las problemáticas socio-familiares que determinan el mismo.
- El trabajo comunitario, a través de la coordinación de las instituciones implicadas (Concejalías de Educación y Servicios Sociales) para el abordaje global de la problemática, se concreta en el trabajo de coordinación de las 4 zonas de intervención en el territorio (Tabla 0).

<sup>4</sup> AYUNTAMIENTO DE GIJÓN. FUNDACIÓN DE SERVICIOS SOCIALES (2005). *Plan de Trabajo Socio-educativo en el absentismo escolar*. Informe de Evaluación. Gijón.



**Ayuntamiento  
de Gijón**

Informe Evaluativo. Plan de Trabajo Socio-Educativo en el Absentismo Escolar  
Curso 2005-2006

- Se trabaja con los centros de enseñanza públicos correspondientes a Educación Primaria y Educación Secundaria. Asimismo, con carácter preventivo, también se interviene en casos derivados de centros de Educación Infantil.
- Se considera el 25% de faltas de asistencia al mes como criterio para determinar la existencia de absentismo en cada caso particular.

Durante este periodo, destacamos como objetivos alcanzados:

- Conocer la incidencia real del absentismo en nuestro municipio. Hemos determinado así la tasa de alumnado absentista, como número de alumnos/as absentistas derivados en el marco de este Plan en relación con el total de población escolarizada de los centros públicos en los niveles educativos obligatorios.
- Disminuir la tasa de absentismo. En la edición 2005/2006, los casos de absentismo derivados para su intervención desde este Plan han representado un 31,48% de casos menos que el curso anterior.
- Identificar factores significativos y asociados al absentismo escolar, así como problemáticas que inciden en su origen y desarrollo.

Así pues, desde el marco de la colaboración interinstitucional y el trabajo en el territorio, durante el curso 2005/2006 se ha trabajado con un total de 74 alumnos y alumnas absentistas, pertenecientes a 14 centros de Educación Primaria y 11 centros de Educación Secundaria.

La tasa de absentismo, teniendo en cuenta el total de alumnos matriculados en los centros escolares públicos de estos niveles educativos, ha sido del 0,63%, correspondiendo un índice de 0,39% a la Educación Primaria y un 0,95% a la Educación Secundaria Obligatoria.

Como en los dos anteriores informes de evaluación, se pretende aportar información sobre el fenómeno del absentismo escolar y proporcionar datos que compongan el perfil del alumnado absentista en el municipio de Gijón. Ello tendría como finalidad adecuar actuaciones para la resolución de la problemática y formular propuestas adaptadas. Se incorporan asimismo las reflexiones que sobre la realidad absentista han ido surgiendo en las reuniones mensuales de coordinación.

Continuamos analizando, favoreciéndose así la comparación con las dos ediciones anteriores del Plan, los siguientes campos: la dimensión del problema, la familia, las actuaciones, la evolución de los casos, problemáticas asociadas y análisis-valoración de los datos.

**Ayuntamiento  
de Gijón**Informe Evaluativo. Plan de Trabajo Socio-Educativo en el Absentismo Escolar  
Curso 2005-2006**Tabla 0. Distribución de centros educativos por zonas de actuación, y lugar y calendario de reuniones de coordinación**

<b><u>ZONAS</u></b>	<b><u>LUGAR Y CALENDARIO DE LAS REUNIONES</u></b>	<b><u>CENTROS DE EDUCACIÓN INFANTIL</u></b>	<b><u>COLEGIOS PÚBLICOS PRIMARIA</u></b>	<b><u>CENTROS PÚBLICOS SECUNDARIA</u></b>
<b>A</b>	<b><u>CENTRO MUNICIPAL GIJÓN-SUR</u></b> <ul style="list-style-type: none"><li>• 20/10/2005</li><li>• 17/11/2005</li><li>• 15/12/2005</li><li>• 19/01/2006</li><li>• 16/02/2006</li><li>• 20/04/2006</li><li>• 18/05/2006</li><li>• 15/06/2006</li></ul>	<ul style="list-style-type: none"><li>• E.I. ALEJANDRO CASONA</li></ul>	<ul style="list-style-type: none"><li>• C.P. ALFONSO CAMÍN</li><li>• C.P. ANTONIO MACHADO</li><li>• C.P. CASARES-PORCEYO</li><li>• C.P. GOMEZ ELISBURU</li><li>• C.P. MONTEVIL.</li><li>• C.P. PINZALES.</li><li>• C.P. SEVERO OCHOA</li><li>• C.P. ASTURIAS</li><li>• C.P. EVARISTO VALLE</li><li>• C.P. LAVIADA</li><li>• C.P. CABRALES</li><li>• C.P. HONESTO BATALÓN</li><li>• C.P. JOVELLANOS</li></ul>	<ul style="list-style-type: none"><li>• I.E.S. MONTEVIL</li><li>• I.E.S. ROCES</li><li>• I.E.S. NÚMERO 1</li><li>• I.E.S. ROSARIO ACUÑA</li></ul>
<b>B</b>	<b><u>ATENEU DE LA CALZADA</u></b> <ul style="list-style-type: none"><li>• 20/10/2005</li><li>• 28-11-2005</li><li>• 19-12-2005</li><li>• 30-01-2006</li><li>• 20-02-2006</li><li>• 27-03-2006</li><li>• 24-04-2006</li><li>• 22-05-2006</li><li>• 12-06-2006</li></ul>	<ul style="list-style-type: none"><li>• E.I. MIGUEL HERNANDEZ</li><li>• E.I. JOSE ZORRILLA</li></ul>	<ul style="list-style-type: none"><li>• C.P. FEDERICO GARCIA LORCA</li><li>• C.P. JOVE</li><li>• C.P. MIGUEL DE CERVANTES</li><li>• C.P. MONTIANA</li><li>• C.P. PRINCIPE DE ASTURIAS</li><li>• C.P. TREMAÑES</li><li>• C.P. ATALÍA</li><li>• C.P. LLOREU</li><li>• C.P. SANTA OLAYA</li><li>• C.P. EDUARDO M. TORNER</li></ul>	<ul style="list-style-type: none"><li>• I.E.S. EMILIO ALARCOS</li><li>• I.E.S. MATA JOVE</li><li>• I.E.S. PADRE FEIJOO</li></ul>
<b>C</b>	<b><u>CENTRO MUNICIPAL DE EL COTO</u></b> <ul style="list-style-type: none"><li>• 07/11/2005</li><li>• 12/12/2005</li><li>• 16/01/2006</li><li>• 13/02/2006</li><li>• 13/03/2006</li><li>• 24/04/2006</li><li>• 15/05/2006</li><li>• 05/06/2006</li></ul>	<ul style="list-style-type: none"><li>• E.I. LAS MESTAS</li></ul>	<ul style="list-style-type: none"><li>• C.P. BEGOÑA</li><li>• C.P. CABUEÑES</li><li>• C.P. RAMÓN DE CAMPOAMOR</li><li>• C.P. CLARÍN</li><li>• C.P. RIO PILES</li><li>• C.P. LOS CAMPOS</li></ul>	<ul style="list-style-type: none"><li>• I.E.S. CALDERÓN DE LA BARCA</li><li>• I.E.S. UNIVERSIDAD LABORAL</li><li>• I.E.S. EL PILES</li></ul>

**Ayuntamiento  
de Gijón**Informe Evaluativo. Plan de Trabajo Socio-Educativo en el Absentismo Escolar  
Curso 2005-2006

<b>D</b>	<b><u>CENTRO MUNICIPAL DE EL LLANO</u></b> <ul style="list-style-type: none"><li>• 24/10/2005</li><li>• 07/11/2005</li><li>• 12/12/2005</li><li>• 23/01/2006</li><li>• 20/02/2006</li><li>• 20/03/2006</li><li>• 18/04/2006</li><li>• 15/05/2006</li><li>• 19/06/2006</li></ul>	<ul style="list-style-type: none"><li>• E.I. EL LLANO</li></ul>	<ul style="list-style-type: none"><li>• C.P. RAMÓN MENÉNDEZ PIDAL</li><li>• C.P. REY PELAYO</li><li>• C.P. JACINTO BENAVENTE</li><li>• C.P. EL LLANO</li><li>• C.P. MARTINEZ BLANCO</li><li>• C.P. NICANOR PIÑOLE</li><li>• C.P. NOEGA</li></ul>	<ul style="list-style-type: none"><li>• I.E.S. DOÑA JIMENA</li><li>• I.E.S. FERNANDEZ VALLÍN</li><li>• I.E.S. JOVELLANOS</li></ul>
----------	---	---	--	--

## 2. DISEÑO DE LA EVALUACIÓN

### 2.1. OBJETIVOS

Al igual que en ediciones anteriores, vamos a exponer seguidamente los objetivos que pretendemos alcanzar en la evaluación de la actividad desplegada durante la presente edición.

#### OBJETIVOS GENERALES:

Los **Objetivos Generales** de la evaluación permanente llevada a cabo a lo largo de todo el proceso, para evaluar la realidad del Absentismo escolar en el municipio de Gijón, tanto cuantitativa como cualitativamente, son:

- Proporcionar información sobre la situación actual del absentismo escolar en el municipio de Gijón.
- Valorar los resultados conseguidos.
- Analizar el trabajo comunitario en el territorio.

#### OBJETIVOS ESPECÍFICOS:

Como **Objetivos Específicos** se han pretendido :

- Identificar factores socio-familiares y educativos que inciden en mayor grado en el absentismo escolar.
- Obtener una visión global de la evolución de los casos.
- Describir el tipo de intervenciones efectuadas y su nivel de intensidad.
- Señalar las problemáticas asociadas al absentismo escolar.
- Exponer inquietudes y consideraciones de los representantes de cada ámbito de intervención respecto al abordaje del absentismo escolar.
- Precisar limitaciones y circunstancias facilitadoras para el adecuado desarrollo de las sesiones de coordinación de zona.



## **2.2. RECOGIDA DE INFORMACIÓN**

Continuando en la línea de trabajo de ediciones anteriores, la recogida de información necesaria para la evaluación del Plan se ha efectuado siguiendo un proceso en el que se han utilizado:

- Cuestionarios de recogida de datos socio-familiares y de datos referidos a la intervención.
- Entrevistas con Trabajadoras Sociales.
- Informaciones emitidas en las reuniones de coordinación.
- Reuniones de las responsables de Coordinación de zona para la puesta en común y análisis del contenido de la información.

## **2.3. CONSTRUCCIÓN DEL PLAN DE ANÁLISIS**

Se ha realizado éste a lo largo de las siguientes fases:

1. Determinación de datos y estrategias precisos para la obtención de la información requerida en el logro de los objetivos de la evaluación.  
Apoyándonos en la experiencia de los cursos anteriores, se han determinado los campos de análisis y los procedimientos más efectivos para la recopilación de la información.
2. Recogida de información.  
Se ha utilizado la información obtenida a lo largo del curso escolar, así como otras informaciones que se han requerido directamente a los informantes al término del curso escolar a través de una ficha sistematizada.
3. Tratamiento y análisis de la información obtenida.  
Las tablas estadísticas elaboradas se han centrado en aquellas variables determinadas como relevantes para el análisis del fenómeno absentista.
4. Redacción del informe de evaluación.  
Recoge éste el análisis de la información anterior, junto a las conclusiones del trabajo de coordinación en el territorio, a través del volcado de la información recogida en las actas de las reuniones mensuales de coordinación.





### 3. CAMPOS BÁSICOS DE ANÁLISIS

#### 3.1. LA DIMENSIÓN DEL PROBLEMA

Durante el curso escolar 2005/2006 fueron atendidos un **total de 74 alumnos/as absentistas** dentro del marco del *Plan de Trabajo Socio-educativo en el Absentismo Escolar*, derivados por los centros educativos según la distribución que se refleja en la siguiente tabla.

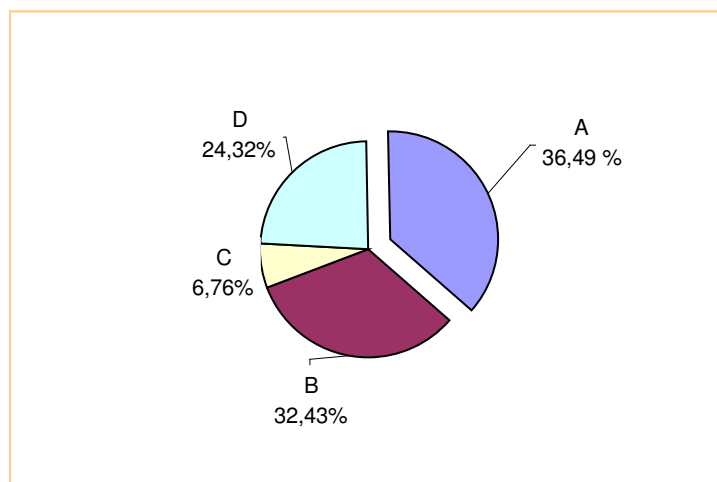
**Tabla 1. Casos de absentismo derivados por centros educativos públicos**

CENTROS EDUCATIVOS PRIMARIA	Nº	CENTROS EDUCATIVOS SECUNDARIA	Nº
C.P. ALFONSO CAMÍN	2	I.E.S. ROCES	3
C.P. CABRALES	3	I.E.S. CALDERÓN DE LA BARCA	3
C.P. J.G. ELISBURU	1	I.E.S. DOÑA JIMENA	8
C.P. EL LLANO	1	I.E.S. EMILIO ALARCOS	9
C.P. EL LLOREU	2	I.E.S. FERNÁNDEZ VALLÍN	3
C.P. MENÉNDEZ PIDAL	1	I.E.S. JOVELLANOS	1
C.P. MIGUEL DE CERVANTES	1	I.E.S. MATA JOVE	7
C.P. MONTEVIL	5	I.E.S. MONTEVIL	5
C.P. NOEGA	3	I.E.S. PADRE FEIJOO	3
C.P. PRÍNCIPE DE ASTURIAS	1	I.E.S. PILES	1
C.P. REY PELAYO	1	I.E.S. ROSARIO ACUÑA	5
C.P. RÍO PILES	1		
C.P. SEVERO OCHOA	3		
C.P. TREMAÑES	1		

Estos **casos de absentismo** se han distribuido de la siguiente forma, en función de las **4 zonas de actuación**:

**Tabla 2. Nº de casos por zonas de intervención**

ZONAS	CASOS	%
A	27	36,49
B	24	32,43
C	5	6,76
D	18	24,32
<b>TOTAL</b>	<b>74</b>	<b>100</b>

**Ayuntamiento  
de Gijón**Informe Evaluativo. Plan de Trabajo Socio-Educativo en el Absentismo Escolar  
Curso 2005-2006**Gráfico 1-** Distribución de los casos de absentismo por zonas de intervención (en %)

Fuente: Tabla 2

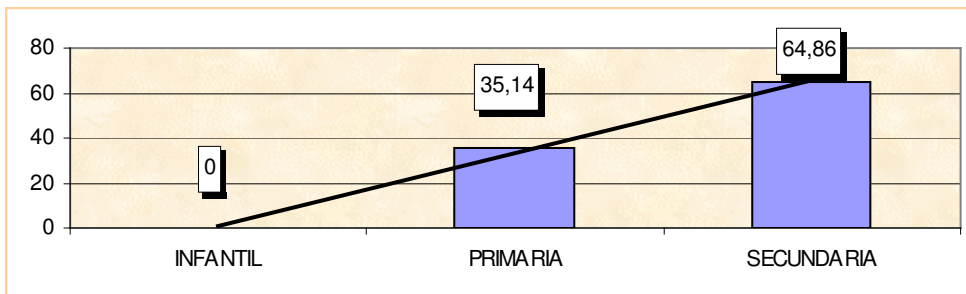
El número de alumnos y alumnas absentistas ha descendido respecto al curso pasado. Con un total de 74 casos, este descenso ha sido del 31,48%, con 34 absentistas menos que el curso anterior.

Por otra parte, se han derivado 6 casos menos respecto al curso 2003/2004, en el que se lleva a cabo la primera edición de este Plan.

A continuación, **las tablas 3 y 4** presentan el **perfil de los alumnos/as** absentistas en lo que respecta a su **nivel educativo, edad y sexo**.

**Tabla 3. Nº casos de absentismo por nivel educativo y curso escolar**

CURSO ESCOLAR	EDUC. INFANTIL	EDUCACIÓN PRIMARIA						EDUCACIÓN SECUNDARIA			
		1º	2º	3º	4º	5º	6º	1º	2º	3º	4º
Nº CASOS		3	4	4	5	2	8	20	17	11	
<b>TOTAL</b>	<b>0</b>	<b>26</b>						<b>48</b>			
%	<b>0</b>	<b>35,14</b>						<b>64,86</b>			

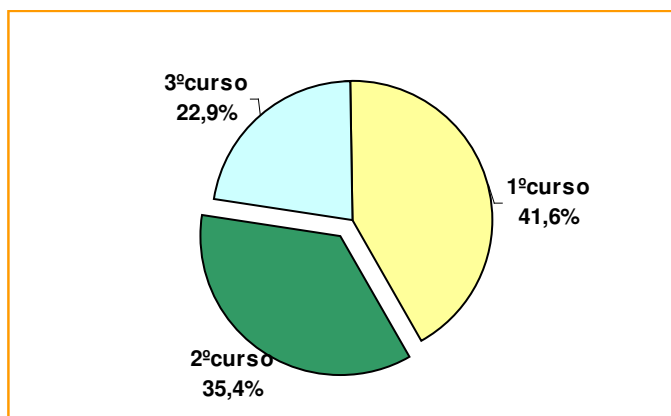
**Ayuntamiento  
de Gijón**Informe Evaluativo. Plan de Trabajo Socio-Educativo en el Absentismo Escolar  
Curso 2005-2006**Gráfico 2.-** Distribución de los casos de absentismo por niveles educativos (en %).

Fuente: Tabla 3

Respecto a los cursos pasados, aunque continúa siendo más elevado el porcentaje de absentismo en el nivel educativo de la Educación Secundaria, ha aumentado el índice de absentismo en Educación Primaria (35,14% frente al 22,22% del curso 2004/2005 y el 25% del 2003/2004). En Educación Secundaria ha existido un ligero descenso de la tasa de absentismo (64,86% frente al 75,93% y 73,7% en los cursos 2004/2005 y 2003/2004 respectivamente).

El mayor número de casos de absentismo se concentra en los cursos de 1º y 2º de E.S.O. (representan el 77,08% de los casos en este nivel).

En este curso no se han derivado casos de alumnos/as absentistas en Educación Infantil que, aunque con incidencia mínima, sí existieron en los dos cursos pasados.

**Gráfico 3.-** Casos de absentismo en Educación Secundaria por cursos (en %)

Fuente: Tabla 3

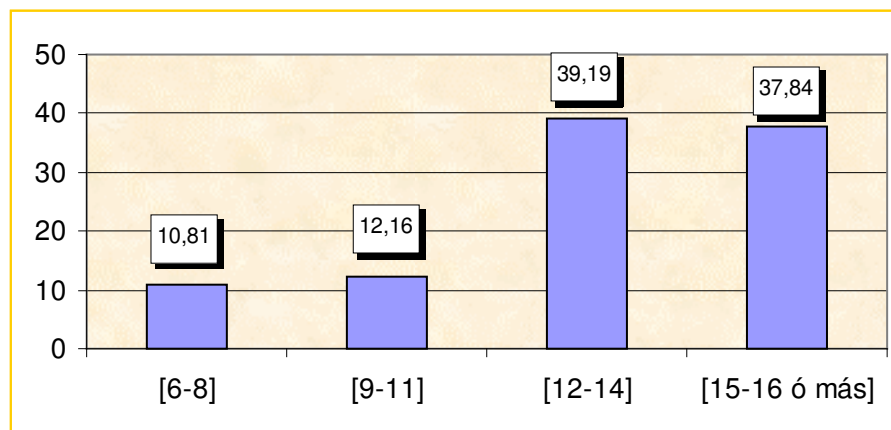
**Ayuntamiento  
de Gijón**Informe Evaluativo. Plan de Trabajo Socio-Educativo en el Absentismo Escolar  
Curso 2005-2006**Tabla 4. Distribución por edad y género de menores absentistas**

GÉNERO	EDAD					TOTAL	%
	< 6	6-8	9-11	12-14	15-16 ó más		
ALUMNAS		6	6	15	12	39	52,70
ALUMNOS		2	3	14	16	35	47,30
<b>TOTAL</b>		<b>8</b>	<b>9</b>	<b>29</b>	<b>28</b>	<b>74</b>	
%		<b>10,81</b>	<b>12,16</b>	<b>39,19</b>	<b>37,84</b>		<b>100</b>

Los porcentajes obtenidos en este curso representan un absentismo ligeramente superior en las alumnas (52,70%) que en los alumnos (47,30%). Respecto a cursos pasados, la predominancia de absentismo en las alumnas no supone una tendencia estable, sí se reiteran índices aproximados en ambos géneros.

En cuanto a la edad que concentra mayor población absentista, se encuentra el tramo de 12 a 16 años, como ocurriera en cursos pasados, representando este grupo de edad el 77,03% del total de situaciones de absentismo.

Respecto a los dos cursos anteriores, no obstante, destaca el aumento de casos de absentismo en la franja de 12 a 14 años (39,19%), superando al grupo de edad de 15-16 ó más (37,84%).

**Gráfico 4.- Distribución por grupos de edad de los alumnos/as absentistas en %.**

Fuente: Tabla 4

Las **tablas 5 y 6**, que se presentan seguidamente, reflejan datos referidos al **retraso escolar y trayectoria previa de absentismo** de los alumnos/as absentistas.

**Ayuntamiento  
de Gijón**Informe Evaluativo. Plan de Trabajo Socio-Educativo en el Absentismo Escolar  
Curso 2005-2006**Tabla 5. Alumnos y alumnas absentistas con retraso escolar por curso**

CURSOS DE RETRASO	INFANTIL		PRIMARIA								SECUNDARIA					
	Nº	%	1º	2º	3º	4º	5º	6º	Nº	%	1º	2º	3º	4º	Nº	%
0			3	3	1	1		1	9	34,61	2	1	2		5	10,42
1				1	3	4		6	14	53,85	8	8	9		25	52,08
2							2	1	3	11,54	10	8			18	37,50
<b>TOTAL</b>			<b>26</b>						<b>26</b>	<b>100</b>	<b>48</b>				<b>48</b>	<b>100</b>

Destaca el mínimo porcentaje de alumnos/as que realizan el curso que les corresponde por edad en el nivel de Educación Secundaria (sólo el 10,42%), con índices elevados de retraso, tanto de 1 año (52,08%), como de 2 años (37,50%).

Se encuentra asimismo un amplio número de alumnos/as de Educación Primaria (65,39%) que acumulan 1 ó 2 años de retraso académico. En este nivel educativo, el 34,61% de alumnos/as absentistas no presentan retraso escolar.

**Tabla 6. Absentismo en cursos anteriores**

ABSENTISMO CURSO ANTERIOR	Nº ABSENTISTAS	%
SI	50	67,57
NO	16	21,62
NO CONSTA	8	10,81
<b>TOTAL</b>	<b>74</b>	<b>100</b>

El elevado desfase escolar de los alumnos/as absentistas puede relacionarse con trayectorias prolongadas de absentismo, según los datos de la tabla, que muestran conductas absentistas en cursos anteriores de estos alumnos/as en el 67,57% de los casos.

El índice obtenido de absentismo previo ha sido aún más elevado que en los dos cursos anteriores. Además, el 39,19% de alumnos/as son absentistas cuyos casos han sido trabajados con anterioridad en el marco de este Plan (corresponden éstos al 42,31% de los alumnos/as de Primaria y el 37,5% de los alumnos/as de Secundaria derivados el curso escolar 2005/2006).

**3.2. LA FAMILIA**

Se ha trabajado con un **total de 65 familias** a las que pertenecen los 74 alumnos y alumnas absentistas. En algunas de estas familias son varios los hijos que presentan conductas absentistas, según se presenta gráficamente:

Nº HIJOS/AS ABSENTISTAS EN CADA FAMILIA	Nº DE FAMILIAS	Nº ALUMNOS/AS ABSENTISTAS
1	58	58
2	5	10
3	2	6
<b>TOTAL</b>	<b>65</b>	<b>74</b>

**Ayuntamiento  
de Gijón**Informe Evaluativo. Plan de Trabajo Socio-Educativo en el Absentismo Escolar  
Curso 2005-2006

A continuación se presentan tablas que reflejan el perfil de estas familias.

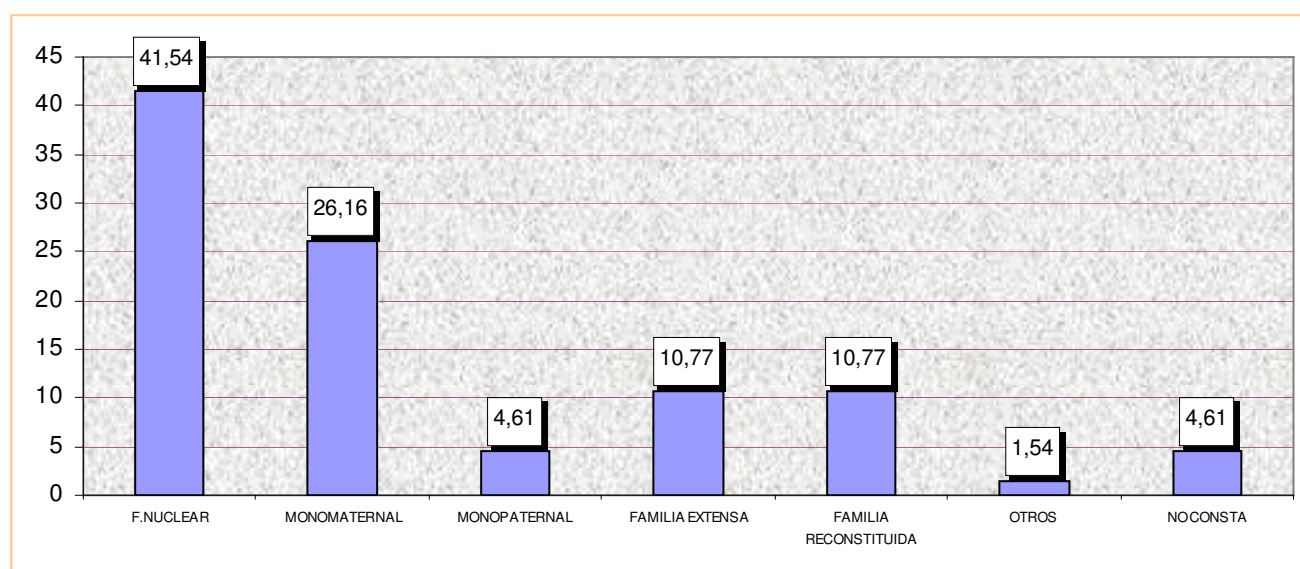
**Tabla 7. Edad de los padres o tutores y madres o tutoras**

EDAD	PADRE/TUTOR		MADRE/TUTORA	
	TOTAL	%	TOTAL	%
25-34	6	13,95	12	20
35-44	14	32,56	20	33,33
45-54	7	16,28	9	15
55 ó más	4	9,30	6	10
NO CONSTA	12	27,91	13	21,67
<b>TOTAL</b>	<b>43</b>	<b>100</b>	<b>60</b>	<b>100</b>

Los tramos que concentran mayor número de padres abarcan al grupo de edad de 35 a 54 años (48,84%) y, en el caso de las madres, de los 25 a los 44 años (53,33%), con mayor acumulación en la franja de edad de 35 a 44 años en ambos casos. Respecto a cursos anteriores, se observa un ligero descenso en la edad de las madres.

**Tabla 8. Formas de familia de los/as menores absentistas.**

FORMAS DE FAMILIA	Nº FAMILIAS	%
FAMILIA NUCLEAR	27	41,54
MONOMATERNAL	17	26,16
MONOPATERNAL	3	4,61
FAMILIA EXTENSA	7	10,77
FAMILIA RECONSTITUIDA	7	10,77
OTROS	1	1,54
NO CONSTA	3	4,61
<b>TOTAL</b>	<b>65</b>	<b>100</b>

**Gráfico 5.- Formas de familia de los/las alumnos/as absentistas en %.****Fuente tabla nº 8**

**Ayuntamiento  
de Gijón**Informe Evaluativo. Plan de Trabajo Socio-Educativo en el Absentismo Escolar  
Curso 2005-2006

El tipo de familia con mayor representación es la familia nuclear, que supone el 41,54% del total. Siguen las familias monoparentales (femenina y masculina) con un porcentaje conjunto del 30,77% (las monomaternales constituyen el 85% del total de este grupo), con descenso de este tipo de familia respecto a los dos cursos pasados.

Por otra parte, los datos globales difieren de los obtenidos en las dos ediciones anteriores, donde las familias en que los menores se encontraban a cargo de un solo adulto (madre o padre) superaban a la forma de familia nuclear.

Continúa siendo significativo, no obstante, el elevado porcentaje que suponen las familias monoparentales femeninas o masculinas, teniendo en cuenta que esta forma de familia representa en Asturias el 10,51% del total de hogares en que viven menores de edad, según datos del *Plan Integral de Infancia, Familia y Adolescencia 2004/2007, del Principado de Asturias* (datos del INE a partir del Censo de Población y Viviendas 2001).

**Tabla 9. Tamaño de la familia**

Nº DE MIEMBROS	Nº FAMILIAS	%
2	8	12,31
3	18	27,69
4	12	18,46
5	6	9,23
6	9	13,85
Más de 6	5	7,69
NO CONSTA	7	10,77
<b>TOTAL</b>	<b>65</b>	<b>100</b>

Un total de 58,46% de las familias estarían compuestas por 4 ó menos miembros, mientras el 30,77% son familias más numerosas. Las familias en que se concentra mayor volumen de población absentista son las compuestas por 3 miembros (27,69%).

A efectos comparativos recordamos, siguiendo los datos citados por el *Plan Integral de Infancia, Familia y Adolescencia* mencionado, que el total de hogares en el Principado de Asturias formados por 4 ó menos miembros, constituyen el 90,82% del total. Así pues, son en general más numerosas las familias de nuestra población absentista.

**Tabla 10. Nivel de estudios de los padres o tutores y madres o tutoras**

ESTUDIOS	PADRE/TUTOR		MADRE/TUTORA	
	TOTAL	%	TOTAL	%
ANALFABETO/A	2	4,65	6	10
LEE Y ESCRIBE	16	37,21	21	35
PRIMARIOS	11	25,58	22	36,67
SECUNDARIOS	3	6,98	3	5
UNIVERSITARIOS MEDIOS				
UNIVERSITARIOS SUPERIORES				
NO CONSTA	11	25,58	8	13,33
<b>TOTAL</b>	<b>43</b>	<b>100</b>	<b>60</b>	<b>100</b>

Si se consideran conjuntamente las categorías de *analfabeto/a – lee y escribe – primarios*, los niveles de formación de padres y madres resultan significativamente bajos, como reflejan los índices del 67,44% en padres y 81,67% en madres. Tales datos siguen la línea de los resultados hallados en los dos cursos anteriores.



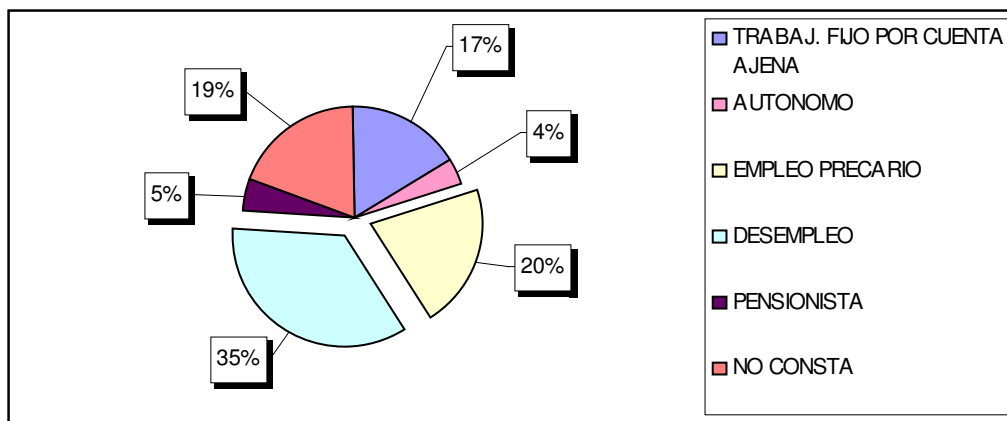
**Ayuntamiento  
de Gijón**

Informe Evaluativo. Plan de Trabajo Socio-Educativo en el Absentismo Escolar  
Curso 2005-2006

**Tabla 11. Relación con el empleo**

SITUACIÓN LABORAL	PADRE/TUTOR		MADRE/TUTORA	
	Nº	%	Nº	%
TRABAJO FIJO POR CUENTA AJENA	11	25,58	6	10
AUTONOMO	2	4,65	2	3,33
EMPLEO PRECARIO	8	18,61	13	21,67
DESEMPLEO	9	20,93	27	45
PENSIONISTA	2	4,65	3	5
NO CONSTA	11	25,58	9	15
TOTAL	43	100	60	100

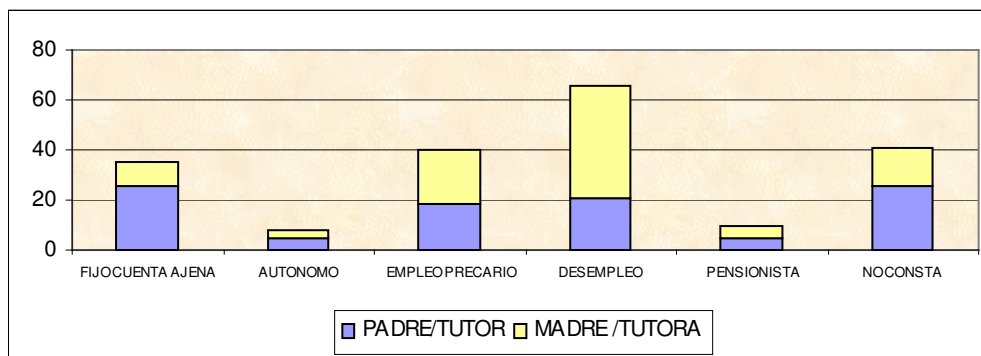
**Gráfico 6.- Relación con el empleo de las familias (en %)**



Fuente: Tabla nº 11

Los porcentajes más elevados corresponden a situaciones de *desempleo*, tanto en padres (20,93%) como en madres (45%). Si se une esta categoría a la de *empleo precario*, resultan respectivamente índices del 39,54% y 66,67%, reveladores de situaciones laborales inestables.

**Gráfico 7.- Situación laboral de padres/tutores y madres/tutoras de los alumnos/as absentistas (en %)**

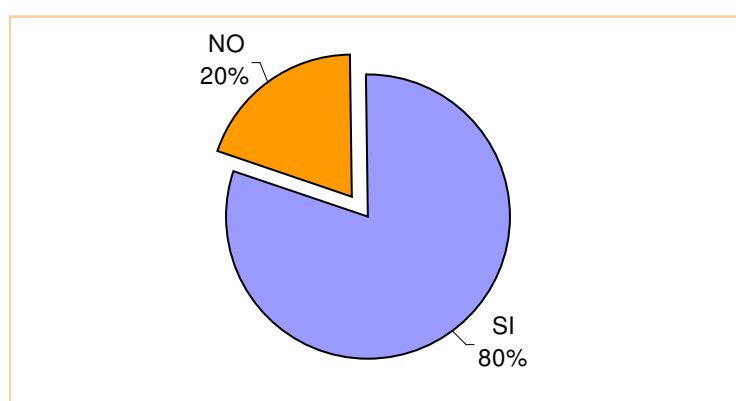


Fuente: Tabla 11



**Ayuntamiento  
de Gijón**Informe Evaluativo. Plan de Trabajo Socio-Educativo en el Absentismo Escolar  
Curso 2005-2006**Tabla 12. Familias de menores absentistas que tuvieron relación con los Servicios Sociales**

RELACIÓN	Nº	%
SÍ	52	80,00
NO	13	20,00
<b>TOTAL</b>	<b>65</b>	<b>100</b>

**Gráfico 7.-** Relación de las familias con los Servicios Sociales.

Fuente: Tabla 12

**Tabla 13. Motivos de la relación con los Servicios Sociales**

MOTIVOS DE RELACIÓN CON LOS SERVICIOS SOCIALES	Nº	%
INFORMACIÓN DE PRESTACIONES SOCIALES	8	15,39
SOLICITUD AYUDAS ECONÓMICAS	19	36,54
PRESTACIÓN DEL INGRESO MÍNIMO DE INSERCIÓN	1	1,92
ABSENTISMO	10	19,23
DIFICULTAD DE LOS PADRES PARA EL CONTROL DE LA CONDUCTA DE SUS HIJOS/AS	3	5,77
DESPROTECCIÓN INFANTIL	11	21,15
<b>TOTAL</b>	<b>52</b>	<b>100</b>

De las familias de menores absentistas, una elevada proporción había tenido relación con los Servicios Sociales (80%) con carácter previo al inicio de la intervención sobre la problemática absentista de sus hijos/as. En el 19,23% de los casos, precisamente se habría iniciado dicha relación a raíz de la actuación sobre dicha problemática desde el marco de este Plan, tratándose, así pues, de casos de absentismo detectados en alguna de las dos ediciones anteriores que no tenían, en aquel momento, relación previa con los Servicios Sociales (en estos casos es la categoría *absentismo* la que aparece como motivo de la relación).

Otros motivos de relación previa relevantes han sido la *solicitud de ayudas económicas* (36,54%), la existencia de *situaciones de desprotección infantil* (21,15%), y la *solicitud de información de prestaciones sociales* (15,39%).

**Ayuntamiento  
de Gijón**Informe Evaluativo. Plan de Trabajo Socio-Educativo en el Absentismo Escolar  
Curso 2005-2006**3.3. LAS ACTUACIONES****Tabla 14. Intervenciones de los Centros Educativos y de los Servicios Sociales**

INTERVENCIONES	Nº	CENTRO EDUCATIVO	SERVICIOS SOCIALES
COMUNICACIÓN ESCRITA	1	16	22
	2 ó más	19	29
COMUNICACIÓN TELEFÓNICA	1	3	10
	2 ó más	53	38
ENTREVISTAS	1	10	10
	2 ó más	25	43
VISITAS DOMICILIO A	1		16
	2 ó más		7
COORDINACIÓN OTROS SERVICIOS	1	1	7
	2 ó más	7	11

En el ámbito educativo se mantienen como acciones predominantes, por tercer año consecutivo, las comunicaciones telefónicas, seguidas de las entrevistas con miembros del núcleo familiar.

En el ámbito social se mantienen como acciones mayoritarias las entrevistas, pasando a segundo lugar la comunicación telefónica. Destacan las visitas a domicilio, realizándose a un total de 23 familias (el 35% sobre el total de familias).

Dentro de las actuaciones de los Servicios Sociales, fueron derivados a intervención familiar específica (por parte de los *Equipos de Intervención Técnica de Apoyo a la Familia*) un total de 5 casos de alumnos/as absentistas. Éstos, junto a 6 casos más que se hallaban previamente en intervención, representan una actuación específica de estos Equipos sobre el 14,86% del alumnado absentista.

Las coordinaciones desde los dos ámbitos se han realizado con los siguientes organismos: Fundación Secretariado General Gitano, Asociación Gitana, Servicios Sociales de otras localidades, Fundación Siloé, centro de protección, Servicio de Salud Mental Infantil, Centro de Salud, Escuela de Segunda Oportunidad.

**3.4. EVOLUCIÓN DE LOS CASOS**

Utilizando las mismas categorías que los dos cursos pasados, la clasificación usada para el análisis de la evolución de los casos ha sido la siguiente:

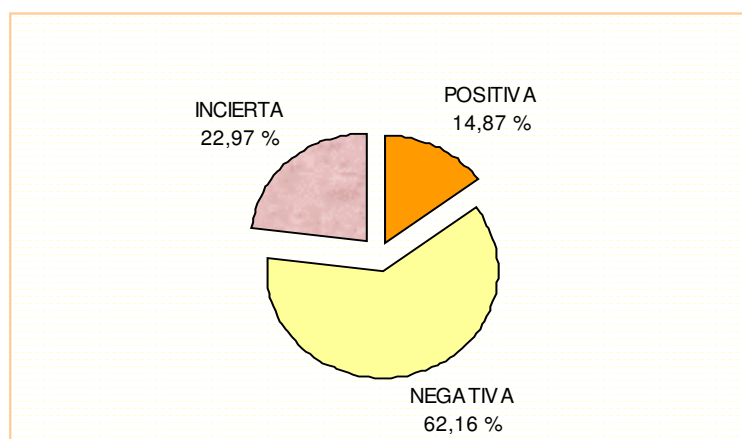
- Evolución **positiva**: alumnos/as en los que se corrige la problemática absentista, al lograrse su reincorporación total a las clases.
- Evolución **incierto**: alumnos/as que disminuyen el número de faltas de asistencia al centro escolar, aún cuando la problemática, en menor grado, se mantenga. También se incluyen en esta categoría los casos en que no ha sido posible localizar a las familias (traslados de localidad fundamentalmente).
- Evolución **negativa**: alumnos/as que continúan manteniendo problemática de absentismo.

**Ayuntamiento  
de Gijón**Informe Evaluativo. Plan de Trabajo Socio-Educativo en el Absentismo Escolar  
Curso 2005-2006

Siguiendo estos criterios, los resultados de las intervenciones en los casos absentistas se presentan en las tablas siguientes:

**Tabla 15. Evolución de los casos de absentismo**

EVOLUCIÓN ABSENTISMO	Nº CASOS	%
POSITIVA	11	14,87
NEGATIVA	46	62,16
INCIERTA	17	22,97
<b>TOTAL</b>	<b>74</b>	<b>100</b>

**Gráfico 8.** – Evolución de los casos de absentismo (en %).

Fuente: Tabla 15

Se mantiene con el porcentaje más elevado la categoría *evolución negativa* (62,16%) al igual que en cursos anteriores. Los casos de evolución positiva representan el 14,87%, tasa ligeramente inferior al curso pasado (22,22%).

**Tabla 16. Evolución de los casos de absentismo por edades**

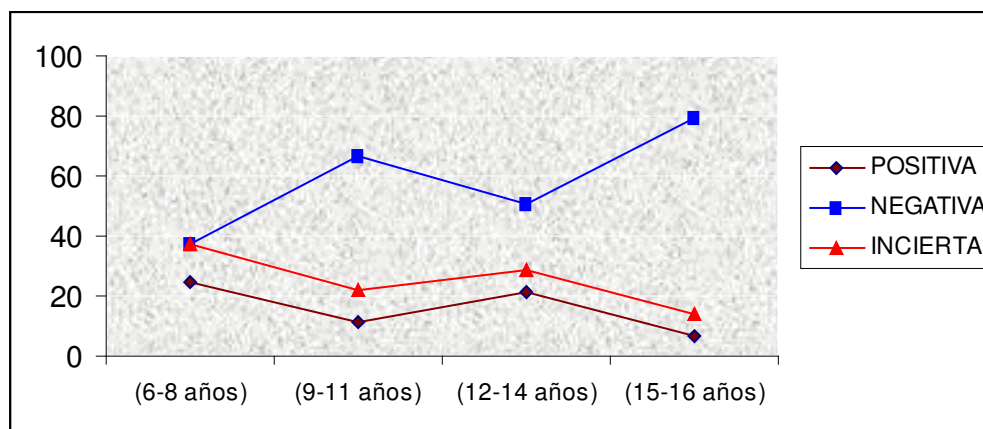
EVOLUCION	EDADES									
	< 6 AÑOS		6-8		9-11		12-14		15-16	
	Nº	%	Nº	%	Nº	%	Nº	%	Nº	%
POSITIVA			2	25	1	11,11	6	21,43	2	6,90
NEGATIVA			3	37,50	6	66,67	14	50	23	79,31
INCIERTA			3	37,50	2	22,22	8	28,57	4	13,79
<b>TOTAL</b>			<b>8</b>	<b>100</b>	<b>9</b>	<b>100</b>	<b>28</b>	<b>100</b>	<b>29</b>	<b>100</b>



**Ayuntamiento  
de Gijón**

Informe Evaluativo. Plan de Trabajo Socio-Educativo en el Absentismo Escolar  
Curso 2005-2006

**Gráfico 9.** – Evolución de los casos de absentismo por tramos de edad



Fuente Tabla 16

La evolución negativa se concentra, al igual que el curso pasado, en el tramo 15-16 años, seguido del intervalo de 9 a 11 años. Se ha evidenciado un cambio respecto a las dos ediciones anteriores al rebajarse la edad de los casos que han evolucionado negativamente (la citada franja de 9 a 11 años), pasando el intervalo 12-14 años a ocupar el tercer lugar en evolución negativa.

En edades inferiores (6-8 años) también ha aumentado la evolución negativa

**Tabla 17. Evolución de los casos de absentismo en función de las formas de familia**

EVOLUCIÓN DEL CASO	NUCLEAR		MONOMATERNAL		MONOPATERNAL		EXTENSA		RECONSTITUIDA		OTROS		SIN DATOS	
	Nº	%	Nº	%	Nº	%	Nº	%	Nº	%	Nº	%	Nº	%
POSITIVA	6	20	2	10,53			1	14,28	2	25				
NEGATIVA	19	63,33	13	68,42	3	75	5	71,44	5	62,50	1	100		
INCIERTA	5	16,67	4	21,05	1	25	1	14,28	1	12,50			5	100
TOTAL	30	100	19	100	4	100	7	100	8		1	100	5	100

En todas las formas de familia, el porcentaje más elevado corresponde a la evolución negativa, con un aumento significativo respecto a los cursos anteriores.

El porcentaje mayor de evolución negativa se concentra en las familias monoparentales (75% en las monopaternales y 68,42% en las monomaternales).

En la familia reconstituida se ha hallado el mayor porcentaje de evolución positiva (25%), seguido de la familia nuclear (20%).

**Tabla 18. Evolución del caso en función del nivel educativo y del curso escolar**

EVOLUCIÓN DEL CASO	INFANTIL		PRIMARIA								SECUNDARIA							
	Nº	%	1º	2º	3º	4º	5º	6º	Nº	%	1º	2º	3º	4º	N	%		
POSITIVA			1	1	1	0	0	2	5	19,23	3	2	1		6	12,50		
NEGATIVA			1	2	2	3	2	5	15	57,69	9	14	8		31	64,58		
INCIERTA			1	1	1	2	0	1	6	23,08	8	1	2		11	22,92		
TOTAL			26								26	100	48				48	100



## Ayuntamiento de Gijón

Informe Evaluativo. Plan de Trabajo Socio-Educativo en el Absentismo Escolar  
Curso 2005-2006

Se mantienen tasas elevadas de evolución negativa en ambos niveles educativos, significando un ligero descenso en el nivel de Educación Secundaria (64,58% ) respecto al curso pasado (72%), concentrándose también en el curso de 2º E.S.O. el mayor porcentaje (45,16%).

Se ha incrementado significativamente la evolución negativa en el nivel de Educación Primaria (57,69%), frente al curso pasado (40,91%), habiendo un aumento importante de evolución negativa en el curso 6º E.P. (33,33%).

### 3.5. PROBLEMÁTICAS ASOCIADAS

Como problemáticas asociadas a la conducta absentista, hemos analizado, como en cursos pasados, las recogidas en las siguientes categorías:

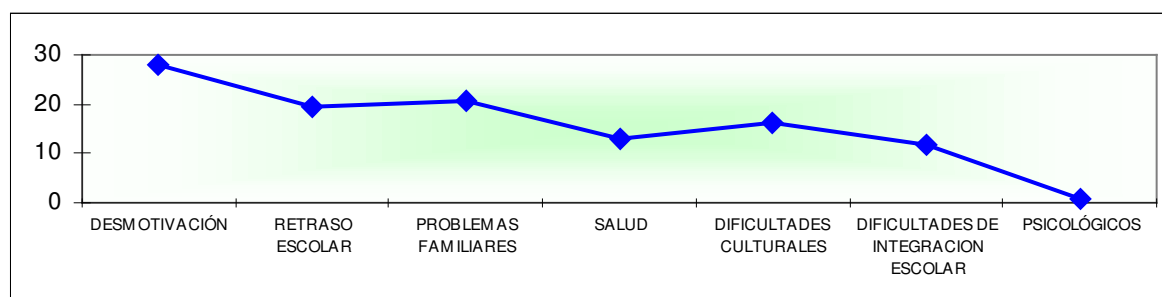
- *Desmotivación*: Falta de disposición para el estudio, no interviene en clase. En ésta se aburre y le cuesta seguir el ritmo de sus compañeros.
- *Retraso escolar*: Se da en niños/as con desfase escolar de varios cursos respecto al ritmo normal del grupo, y descartan proseguir con sus estudios.
- *Problemas familiares*: Los progenitores se centran más en sus problemáticas personales (toxicomanías, problemas de salud física y mental etc) que en la escolaridad de sus hijos; también es el caso de familias desestructuradas, con relaciones deterioradas ; dejadez de los padres en cuanto a la adaptación a unos ritmos (descontrol en los horarios de sueño y comidas); otro ejemplo de problemática familiar es la que se da en progenitores y/o tutores con ausencia de habilidades para controlar las conductas de los menores.
- *Problemas de salud*: Se refiere a problemas de salud reiterados del menor.
- *Dificultades culturales*: Familias que no consideran prioritaria la educación de sus hijos/as, debido a prejuicios de carácter cultural. Discriminan a la mujer, educándola para ser madre y esposa.
- *Dificultades de integración escolar*: Débil integración del menor en el Centro por rechazo al profesorado y/o a compañeros/as.
- *Problemas psicológicos*: Trastornos de personalidad, de conducta, y fobias (diagnosticados).



**Tabla 19. Problemática asociada a la conducta absentista (nº y %)**

PROBLEMÁTICAS	Nº	%
DESMOTIVACIÓN	45	28,13
RETRASO ESCOLAR	31	19,38
PROBLEMAS FAMILIARES	33	20,63
SALUD	5	13,12
DIFICULTADES CULTURALES	26	16,25
DIFICULTADES DE INTEGRACIÓN ESCOLAR	19	11,87
PROBLEMAS PSICOLÓGICOS	1	0,62
<b>TOTAL</b>	<b>160</b>	<b>100</b>

**Gráfico 10.- Problemáticas asociadas al absentismo.**



Fuente: Tabla 19

Los datos obtenidos reflejan, como problemáticas predominantes asociadas a la conducta absentista: la desmotivación (28,13%), seguida de los problemas familiares (20,63%), el retraso escolar (19,38%) y las dificultades culturales (16,25%). Este ha sido el orden encontrado asimismo el curso pasado, en la primera edición habían ocupado el primer lugar los problemas familiares.

Con porcentajes más alejados se encuentran la incidencia de dificultades de salud (13,12%) y de integración escolar (11,87%).

Seguidamente, las problemáticas expuestas se analizan en función de variables relativas al perfil del alumno/a absentista (edad, género, nivel educativo, curso y forma de familia).

**Tabla 20. Problemáticas asociadas a la conducta absentista por edades**

	EDADES							
	6-8		9-11		12-14		15-16	
	Nº	%	Nº	%	Nº	%	Nº	%
DESMOTIVACION	2	13,33	2	11,76	20	29,41	21	35
RETRASO ESCOLAR	2	13,33	2	11,76	11	16,18	16	26,67
PROBLEMAS FAMILIARES	5	33,33	6	35,30	13	19,12	9	15
SALUD	1	6,68			3	4,41	1	1,67
DIFICULTADES CULTURALES	2	13,33	3	17,65	13	19,12	8	13,33
DIFICULTADES DE INTEGRACIÓN ESCOLAR	3	20	4	23,54	7	10,29	5	8,33
PROBLEMAS PSICOLÓGICOS					1	1,47		
<b>TOTAL</b>	<b>15</b>	<b>100</b>	<b>17</b>	<b>100</b>	<b>68</b>	<b>100</b>	<b>60</b>	<b>100</b>



**Ayuntamiento  
de Gijón**

Informe Evaluativo. Plan de Trabajo Socio-Educativo en el Absentismo Escolar  
Curso 2005-2006

La desmotivación aparece como problemática importante en la franja de edad de 12 a 16 años, centrada sobre todo en el tramo de 15-16 años, intervalo en el que es también predominante el retraso escolar(26,67%). Por otra parte, los problemas familiares constituyen la primera problemática en el tramo de 9 a 11 años (35,30%) y en el de 6 a 8 años (33,33%). En estos grupos de edad, inciden asimismo especialmente las dificultades de integración escolar, con el 23,54% (9 a 11 años) y el 20% (6 a 8 años).

En líneas generales se observan resultados similares a los cursos anteriores. En el presente, no obstante, se han elevado las dificultades de integración escolar respecto a los dos cursos pasados, con mayor incidencia en el tramo de edad de 6 a 11 años.

**Tabla 21. Problemáticas asociadas al absentismo por Género**

PROBLEMÁTICAS	ALUMNOS		ALUMNAS		TOTAL	
	Nº	%	Nº	%	Nº	%
DESMOTIVACIÓN	23	29,87	22	26,51	45	28,13
RETRASO ESCOLAR	18	23,37	13	15,66	31	19,38
PROBLEMAS FAMILIARES	18	23,37	15	18,07	33	20,63
SALUD	2	2,60	3	3,61	5	3,12
DIFICULTADES CULTURALES	10	12,99	16	19,28	26	16,25
DIFICULTADES DE INTEGRACIÓN ESCOLAR	6	7,80	13	15,66	19	11,87
PROBLEMAS PSICOLÓGICOS ¿?			1	1,21	1	0,62
<b>TOTAL</b>	<b>77</b>	<b>100</b>	<b>83</b>	<b>100</b>	<b>160</b>	<b>100</b>

La desmotivación constituye la problemática de porcentaje más elevado, tanto en alumnos como en alumnas (29,87% y 26,51% respectivamente). En el caso de los chicos le siguen los problemas familiares y el retraso escolar. En el caso de las chicas, junto a estas problemáticas, presentan especial incidencia las dificultades culturales (19,28%) y las dificultades de integración escolar (15,66%).

Recordamos la semejanza en general de los resultados obtenidos respecto a los cursos pasados.

**Tabla 22. Problemáticas asociadas a la conducta absentista por niveles educativos y curso escolar**

PROBLEMÁTICAS	INFANTIL		PRIMARIA						SECUNDARIA									
	N	%	1º	2º	3º	4º	5º	6º	N	%	1º	2º	3º	4º	N	%		
DESMOTIVACIÓN			2			2		7	11	19,64	13	12	9		34	32,69		
RETRASO ESCOLAR			2			2		4	8	14,28	8	8	7		23	22,12		
PROBLEMAS FAMILIARES			1	2	5	2	2	2	14	25	8	6	5		19	18,27		
SALUD				1				2	3	5,36		2			2	1,92		
DIFICULTADES CULTURALES				2	2	1	1	4	10	17,86	9	6	1		16	15,39		
DIFICULTADES DE INTEGRACIÓN ESCOLAR			2	1	1	3		3	10	17,86	3	4	2		9	8,65		
PROBLEMAS PSICOLÓGICOS												1			1	0,96		
<b>TOTAL</b>			<b>56</b>						<b>56</b>	<b>100</b>	<b>104</b>						<b>104</b>	<b>100</b>

En la Educación Secundaria la desmotivación y el retraso escolar aparecen como las problemáticas más significativas, con índices respectivos del 32,69% y 22,12%. Le siguen los problemas familiares (18,27%) y las dificultades culturales (15,39%).

**Ayuntamiento  
de Gijón**Informe Evaluativo. Plan de Trabajo Socio-Educativo en el Absentismo Escolar  
Curso 2005-2006

En cambio, en Educación Primaria, destacan los problemas familiares (25%), seguidos, con índices muy aproximados, por la desmotivación (19,64%) y las dificultades culturales y de integración escolar (17,86% en ambos casos).

En los dos cursos pasados, se obtuvieron igualmente resultados con tendencia semejante, con incidencia significativa de la desmotivación en Educación Secundaria y los problemas familiares en Educación Primaria.

**Tabla 23. Problemáticas asociadas al absentismo en función de la forma de familia**

PROBLEMÁTICAS	NUCLEAR		MONOMATERNAL		MONOPATERNAL		EXTENSA		RECONSTITUIDA		OTROS		SIN DATOS	
	Nº	%	Nº	%	Nº	%	Nº	%	Nº	%	Nº	%	Nº	%
DESMOTIVACIÓN	20	28,17	12	25,53	4	44,45	6	33,33	3	23,08				
RETRASO ESCOLAR	14	19,72	10	21,28	1	11,11	3	16,66	3	23,08				
PROBLEMAS FAMILIARES	9	12,68	9	19,15	2	22,22	6	33,33	6	46,15			1	100
SALUD	3	4,22	1	2,13			1	5,56						
PROBLEMAS CULTURALES	15	21,13	8	17,02	2	22,22	1	5,56						
DIFICULTADES INTEGRACIÓN ESCOLAR	10	14,08	7	14,89			1	5,56	1	7,69				
PROBLEMAS PSICOLÓGICOS											1	100		
<b>TOTAL</b>	<b>71</b>	<b>100</b>	<b>47</b>	<b>100</b>	<b>9</b>	<b>100</b>	<b>18</b>	<b>100</b>	<b>13</b>	<b>100</b>	<b>1</b>	<b>100</b>	<b>1</b>	<b>100</b>

La desmotivación constituye la problemática más común en todas las formas de familia, exceptuando la reconstituida y el caso de absentista residente en centro de protección (otros). Los porcentajes que presenta esta problemática constituyen los índices más elevados en la familia monoparental (44,45%), familia extensa (33,33%), familia nuclear (28,17%) y familia monomaterna (25,53%).

A esta problemática le siguen los problemas culturales y el retraso escolar en la familia nuclear. En la monomaterna, junto al retraso escolar destacan los problemas familiares.

Los problemas familiares han tenido elevada incidencia en la familia reconstituida, familia extensa y monoparental.

Las problemáticas señaladas, en relación al tipo de familia, siguen la tendencia de los cursos pasados. Los problemas familiares presentan un descenso, respecto a dichas ediciones anteriores, como problemática asociada en el caso de la familia nuclear.

**3.6. VALORACIÓN DE DATOS**

- **Ha descendido el número de casos** de alumnos y alumnas absentistas respecto a las dos ediciones anteriores del Plan (7,5% menos que el primer curso, 2003/2004, y 31,48% menos que el curso pasado, 2004/2005).
- Es destacable la **mayor incidencia de alumnos/as absentistas en la Educación Primaria** respecto al total de alumnado absentista en relación a los cursos anteriores. Así, se han incrementado los índices de absentismo correspondientes a la Educación Primaria, desde un 25% (2003/2004), y 22,22% (2004/2005) al 35,14% del curso 2005/2006.

Respecto a estos datos, debe tenerse en cuenta que el **42,31%** del alumnado absentista que cursa Educación Primaria está compuesto por **casos reincidentes**, que han sido trabajados anteriormente como absentistas en el marco de este Plan, en la





## Ayuntamiento de Gijón

Informe Evaluativo. Plan de Trabajo Socio-Educativo en el Absentismo Escolar  
Curso 2005-2006

última o en ambas ediciones anteriores, constituyendo así casos cronificados que no han encontrado solución en las intervenciones pasadas.

- El alumno/a absentista, además del acusado grado de reincidencia (39,19%) señalado anteriormente, responde al siguiente perfil:
  - **Se concentra en los cursos de 1º y 2º de E.S.O.**, como ocurriera en la edición anterior del Plan (el primer curso, 2003/2004, había correspondido a los cursos de 2º y 3º), en las **edades de 12 a 14 años**.
  - Es **muy significativo el desfase escolar** presentado, de 1 ó 2 años de retraso, tanto en Educación Primaria (65,39%) como en Educación Secundaria (con un acusado índice del 89,58%).
  - En el tramo de edad de 12 a 16 años son la **desmotivación y el retraso escolar** las problemáticas asociadas más relevantes. En el alumnado de menor edad inciden especialmente los **problemas familiares y las dificultades de integración escolar**.
- Respecto al perfil de las familias:
  - La **presencia de familias monoparentales** es muy significativa (30,77%), aunque ha pasado a ocupar el **primer lugar la familia nuclear**, con un 41,54% (en las dos ediciones anteriores, la tipología de familia con más porcentaje correspondía a la familia monoparental).
  - Se trata de familias **más numerosas** comparadas con la media de los hogares del Principado de Asturias.
  - El **nivel formativo** de las figuras parentales resulta muy bajo, con **situaciones laborales** que reflejan desventaja socioeconómica.
- El 39,19% del total del alumnado absentista ha sido derivado para la intervención de la **Comisión Técnica de Seguimiento** definida por el Plan, tras fracasar las actuaciones de atención directa (educación y servicios sociales). Por otra parte, en el 21,62% de los casos, además del absentismo, se han detectado otros indicadores que determinaban la existencia de situaciones de desprotección, siendo informada la entidad pública de **protección de menores** (Instituto Asturiano de Atención Social a la Infancia, Familia y Adolescencia).
- El 59,46% del alumnado absentista pertenece a **minorías culturales** (etnia gitana 39,19%) o **colectivos de extranjeros** (20,27%) que muestra dificultades de adaptación escolar por la acusada diversidad cultural.

## 4. EL TRABAJO DE COORDINACIÓN EN EL TERRITORIO

Consideramos imprescindible continuar trabajando de forma coordinada en el territorio. Entendemos la coordinación como integración de esfuerzos a través de la distribución de responsabilidades y tareas, con el objetivo de optimizar los recursos y lograr una mayor implicación entre las entidades que puedan tener relación directa o indirecta con la problemática multicausal –escolar, familiar, personal y social- del absentismo escolar, para intentar modificar, en la medida de lo posible, dicha problemática.

La coordinación, como vía de comunicación, favorece la retroalimentación entre las partes intervinientes, permitiendo el intercambio de ideas, facilitando la incorporación de innovaciones y fomentando un clima de confianza y cooperación. Asimismo garantiza unas eficaces relaciones



## Ayuntamiento de Gijón

Informe Evaluativo. Plan de Trabajo Socio-Educativo en el Absentismo Escolar  
Curso 2005-2006

entre las diferentes instancias de las que depende el *Plan de Trabajo Socio-educativo en el Absentismo Escolar*.

En definitiva, una buena coordinación, a través de un funcionamiento ágil y eficaz, evita que, por dificultades en la transmisión de datos, poca celeridad de respuesta, falta de claridad en las competencias asignadas, etc., se dificulte y complejice la resolución de las problemáticas de los y las alumnos/as absentistas.

Por todo ello, se ha pretendido una coordinación:

- **Planificada**, marcando los objetivos a los que servirá, determinando las personas que la harán viable y los plazos de realización.
- Con un estilo de **comunicación horizontal**, con capacidad para expresar diferentes puntos de vista y recoger las opiniones vertidas.
- Donde se posibilite la **supervisión**: el análisis de casos, la línea de intervención a desarrollar y la valoración de procesos y resultados.
- Fomentando la **creatividad y flexibilidad** para innovar, pero manteniendo un “fondo teórico” sólido.

### 4.1. DESARROLLO DE LAS SESIONES

A lo largo del curso escolar 2005/2006 se han mantenido las reuniones de coordinación mensuales entre los/las representantes de los centros educativos y de los centros de Servicios Sociales. El lugar y calendario de dichas reuniones se refleja en la Tabla 0.

La coordinación interinstitucional pretende facilitar la sintonía de actividades y el flujo de comunicación, al mismo tiempo que permite hacer los ajustes necesarios, puesto que la realidad social no es estática, y claro está, genera hechos nuevos e incidencias que es necesario contemplar.

Al igual que en las ediciones anteriores han participado, con un nivel de asistencia muy desigual según las 4 Zonas de Actuación del Plan, representantes del ámbito educativo y de los servicios sociales:

- Representantes de Educación Primaria: Trabajadoras Sociales del E.O.E.P.
- Representantes de Educación Secundaria: Orientadores/as y Profesores/as de *Servicios a la Comunidad*, y profesora-tutora de un alumno en una ocasión.
- Representantes de Servicios Sociales Municipales: Trabajadoras Sociales de la zona de actuación del plan, Trabajadoras Sociales de la zona de residencia del alumno/a absentista, Coordinador de U.T.S., Técnicas del *Equipo de Intervención Técnica de Apoyo a la Familia* y responsable de la zona de actuación que, como coordinadora de las reuniones, levanta acta de las mismas.

Las Coordinadoras de las 4 Zonas de actuación convocan mensualmente vía fax a los/as Directores de los Institutos correspondientes a cada Zona y a las Trabajadoras Sociales del *Equipo de Orientación Educativa y Psicopedagógica*, las cuales desempeñan su trabajo en los Colegios Públicos del municipio de Gijón. Asimismo, transmiten esta convocatoria por correo



## Ayuntamiento de Gijón

Informe Evaluativo. Plan de Trabajo Socio-Educativo en el Absentismo Escolar  
Curso 2005-2006

interno a las Trabajadoras Sociales Municipales correspondientes. La Zona B no se incluye en este procedimiento dado que, de forma consensuada, después de establecer el calendario de coordinación mensual, valoró prescindir de la convocatoria-recordatorio.

El calendario de reuniones a realizar a lo largo del curso escolar, establecido conjuntamente entre todos los participantes en la primera reunión programada, se llevó a cabo mensualmente según lo acordado, no surgiendo ninguna dificultad al respecto.

Poniendo en relación el nivel de asistencia a las reuniones mensuales en esta 3ª edición con respecto a las 2 anteriores, hemos de señalar un descenso en la participación de los representantes de Educación Secundaria que, o bien sólo acudieron muy esporádicamente (a una o dos reuniones) o no acudieron en absoluto (en la zona D no asistieron a ninguna reunión dos representantes de centros de Educación Secundaria, aunque estos centros derivaron protocolos para su intervención).

Los motivos alegados, en relación con estas ausencias, no se refieren a dificultades de horario o de organización de su trabajo, sino más bien a la percepción de ineffectividad e ineficacia del *Proyecto de trabajo Socio-educativo en el Absentismo Escolar*, al no ponerse en práctica actuaciones y tareas fundamentales planificadas en este Proyecto: básicamente el incumplimiento de las funciones asignadas a la Comisión Técnica de Seguimiento (propuesta de medidas ante los casos de absentismo grave y reincidente).

Dado que el principal objetivo de estas coordinaciones mensuales es *analizar y realizar el seguimiento de los casos de absentismo, actuando sobre los factores determinantes de la problemática absentista en los medios escolar y familiar*, las tareas desarrolladas en el marco de las reuniones han sido:

### ➤ Intercambio de información

- Sobre los y las alumnos/as absentistas en intervención
  - Tipo de actuaciones llevadas a cabo.
  - Evolución del caso (incorporación del alumno/a a clase, motivos de inasistencia...)
  - Nuevas propuestas de intervención.
- Sobre nuevos protocolos de derivación
  - Situación actual.
  - Actuaciones llevadas a cabo desde el centro escolar.
  - Valoración de la situación y posibles propuestas de actuación.

### ➤ Intercambio de documentación

- Por parte de los/las representantes del ámbito educativo
  - Entrega de partes de faltas de asistencia de los menores absentistas.
- Por parte de los Servicios Sociales
  - Entrega de *Informe de actuaciones* realizadas con cada menor absentista derivado (contiene como apartados *Actuaciones realizadas / Respuesta de la familia y valoración / Perspectivas de evolución del caso*).



## Ayuntamiento de Gijón

Informe Evaluativo. Plan de Trabajo Socio-Educativo en el Absentismo Escolar  
Curso 2005-2006

### ➤ Intercambio de reflexiones y propuestas

- Con respecto a la problemática absentista y los factores educativos, personales, familiares y sociales asociados a ésta.
- Con respecto al funcionamiento y efectividad del Proyecto.
- Con respecto a los recursos educativos y sociales existentes que puedan contribuir a paliar la situación absentista.

La continuidad del Proyecto y la sistematización de las reuniones ha favorecido en general la fluidez del trabajo coordinado de los profesionales que han asistido a las reuniones, facilitando una sintonía de equipo ante esta problemática concreta.

Finalmente, destacamos la cooperación de la Policía Municipal en el desarrollo del Plan. Desde dicha instancia, las actuaciones sobre los alumnos y alumnas que se encuentran fuera del centro escolar en horario lectivo consisten en:

- Su acompañamiento al centro escolar, a su domicilio o de otro familiar responsable.
- La remisión de informe de cada intervención a la Fundación Municipal de Servicios Sociales, con los datos de identificación del alumno/a (personales, escolares), motivo de inasistencia y actuación realizada.

Durante el curso escolar 2005/2006, han sido remitidos un total de 24 partes policiales de alumnos/as absentistas. De éstos, sólo 2 han correspondido a menores en intervención desde este Plan.

## 4.2. ELEMENTOS PARA LA REFLEXIÓN: ALGUNOS TEMAS SURGIDOS EN LAS REUNIONES DE COORDINACIÓN

Se han ido recogiendo, a lo largo del curso escolar, en las reuniones de coordinación mensual de cada zona, las manifestaciones de los profesionales participantes. Si bien algunas de las conclusiones aportadas en este documento han sido señaladas por los profesionales de la Consejería de Educación, desde la experiencia de su práctica diaria, éstas se suscriben desde los Servicios Sociales.

Tales consideraciones se han referido a los siguientes aspectos:

### ➤ Respecto del fenómeno absentista y los factores asociados a éste

- Se mantiene la problemática absentista presentada por alumnos pertenecientes a minorías culturales (inmigrantes y etnia gitana). Muestran dificultades para la adaptación escolar derivadas del importante desfase curricular, la dificultad para seguir los ritmos académicos y una intensa desmotivación por el aprendizaje escolar.
- Se ha detectado un aumento del número de alumnos/as absentistas que, según manifestaciones de sus progenitores, permanecen en su domicilio durante el horario lectivo. Este fenómeno parece hallarse relacionado con:
  - la incapacidad de los padres para hacer cumplir las normas a sus hijos/as,
  - el consentimiento parental de que los hijos permanezcan en el hogar por temor a una posible implicación de los menores en conductas de riesgo,



## Ayuntamiento de Gijón

Informe Evaluativo. Plan de Trabajo Socio-Educativo en el Absentismo Escolar  
Curso 2005-2006

- la escasa valoración del sistema educativo por parte de la familia que incide de forma particular en algunas minorías culturales,
  - rutinas desestructuradas de los adolescentes en horario nocturno (televisión, internet, play-station...)
- Debe considerarse la prevención primaria como eje básico de la intervención ante el fenómeno absentista.
  - Emergencia de nuevos fenómenos que pueden motivar conductas absentistas: el acoso escolar.
  - Se destaca la importancia de la intervención de la policía local en el ámbito comunitario, donde se desenvuelve el menor durante el horario escolar: parques, cybercafés, calle.

### SUGERENCIAS DE MEJORA:

- Reforzar los programas que favorecen la inserción educativa de los menores en el medio escolar: potenciación de aulas de inmersión lingüística, programas de acogida, talleres pre-laborales, elaboración de planes específicos para determinados perfiles de alumnado absentista.
  - Conveniencia de que la Fiscalía de Menores dicte medidas sancionadoras tanto a los padres/tutores como a los propios alumnos/as absentistas (con casos de absentismo prolongado, con evolución negativa).
  - Trabajar coordinadamente, desde el sistema educativo y desde los servicios sociales, en la línea de potenciar las habilidades de madres y padres a través de programas de formación, tal como se vienen desarrollando desde los *Equipos de Intervención Técnica de Apoyo a la Familia* de la Fundación Municipal de Servicios Sociales de Gijón.
  - Continuar con la medida de flexibilizar el currículum escolar, para adaptarlo a los casos de adolescentes con trayectoria de absentismo que se encuentran en el límite de la escolaridad obligatoria.
  - Actuaciones de prevención primaria: campañas de concienciación social, formación continua de profesionales, promoción de la interculturalidad, fomento del uso de recursos comunitarios.
- **Respecto al propio *Plan de Trabajo Socio-educativo en el Absentismo Escolar***
- Los profesionales participantes estiman positivamente su trabajo en el marco de este Plan, a pesar de no existir otras fórmulas más eficaces de intervención para los supuestos de absentismo grave y reincidente.
  - Reiteramos la necesidad de que la Comisión Técnica de Seguimiento se haga operativa, realizando las funciones señaladas en el marco del *Plan de Trabajo Socio-educativo en el Absentismo Escolar*, tal como fue concebido: reuniones trimestrales, estudio de los casos que le son derivados con resultado negativo y propuesta de medidas ante los mismos. De esta forma se culminará el trabajo de coordinación de las zonas, aspecto básico en el desarrollo del Plan.



## Ayuntamiento de Gijón

Informe Evaluativo. Plan de Trabajo Socio-Educativo en el Absentismo Escolar  
Curso 2005-2006

- En el caso de alumnos/as absentistas reincidentes, cumplimentación exclusiva de los apartados referidos a datos personales y actuaciones del centro educativo del protocolo existente (*Informe de derivación/seguimiento*).

Las consideraciones que se aportan en este documento, debatidas en conjunto entre estos profesionales de los ámbitos educativo y social, contribuyen a unificar y entender en mayor profundidad esta problemática tan compleja y difícil y a apostar cada vez con mayor intensidad por la necesidad de adoptar medidas tanto de tipo educativo como de carácter social, e incluso sancionadoras.

## 5. CONCLUSIONES

El porcentaje de alumnado absentista derivado para intervención en el marco de este Plan, durante el curso escolar 2005/2006, ha representado un 0,63%, correspondiendo un índice del 0,39% a la Educación Primaria y un 0,95% a la Educación Secundaria Obligatoria.

El número de alumnos y alumnas sobre los que se ha realizado intervención ha descendido respecto al curso anterior en un 31,48%, representando un total de 74 casos.

Como en los dos cursos pasados, el mayor porcentaje de casos ha correspondido a la Educación Secundaria, centrado en las edades de 12 a 14 años (en las dos ediciones anteriores la franja de edad que acumulaba mayor número de absentistas era la de 15-16 años) Continúa la existencia de amplias trayectorias de absentismo previo, acusados índices de retraso escolar e acusada desmotivación.

A pesar de la intensa actuación sobre los casos, por parte de los profesionales del ámbito educativo y social, la evolución negativa de éstos ha aumentado respecto a los cursos anteriores. Entre otros factores incidentes en tal resultado, destacamos su relación con la elevada tasa de casos de absentismo prolongado, iniciado en alguna de las dos ediciones pasadas.

Por otra parte, es muy elevado el porcentaje de alumnado absentista perteneciente a minorías culturales, población difícil de atender y de reconducir con éxito al sistema escolar, por lo que se convierte en el grueso de los casos no resueltos, acabando generalmente en abandono crónico del sistema.

Con este perfil absentista, se requiere el funcionamiento del siguiente nivel de intervención, que corresponde, según nuestro Plan de Trabajo, a la Comisión Técnica de Seguimiento. La realidad actual, caracterizada por la impotencia originada por la persistencia de los casos reincidentes, cuyo abordaje sólo es posible desde otros niveles con poder decisión, que hasta ahora no se han revelado con suficiente diligencia, ha contribuido a disminuir las expectativas creadas al inicio de la puesta en práctica de este Plan. Ello ha influido en que algunos profesionales del ámbito educativo hayan abandonado su participación en las reuniones de coordinación.



**Ayuntamiento  
de Gijón**

Informe Evaluativo. Plan de Trabajo Socio-Educativo en el Absentismo Escolar  
Curso 2005-2006

Para finalizar, destacamos que los cambios en cualquier problemática social son lentos y a largo plazo. Desde esta perspectiva deben interpretarse los datos más desalentadores respecto a la reincidencia de los casos y a la evolución negativa de los mismos. De ahí la importancia de las actuaciones de prevención primaria, por las que abogamos, al considerarlas prioritarias y básicas para el apoyo a las diseñadas desde este Plan.

Fundación Municipal de Servicios Sociales  
Gijón, 18 de septiembre de 2006

*Responsables de Coordinación de Zona  
Coordinador de U.T.S.*